



# ПЛАН ГОТОВНОСТИ ДЛЯ СЕЛА ПАЛАНКА



2024

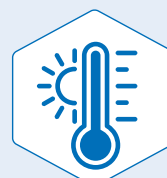


# СОДЕРЖАНИЕ

- 04 ВВЕДЕНИЕ
- 05 ГЛОССАРИЙ
- 07 РЕГИОНАЛЬНЫЙ КОНТЕКСТ
- 08 КЛЮЧЕВЫЕ АСПЕКТЫ, КАСАЮЩИЕСЯ СЕЛА ПАЛАНКА
- 10 ПРОЕКТ: СОЗДАНИЕ УСТОЙЧИВОГО СООБЩЕСТВА В РАЙОНЕ ШТЕФАН ВОДЭ
- 12 ПРОФИЛЬ РИСКОВ СТИХИЙНЫХ БЕДСТВИЙ В СЕЛЕ ПАЛАНКА
- 15 МЕРЫ ПО СНИЖЕНИЮ РИСКА СТИХИЙНЫХ БЕДСТВИЙ – ОБЩИЕ УСИЛИЯ
- 17 УКРЕПЛЕНИЕ УСТОЙЧИВОСТИ СЕЛА ПАЛАНКА
- 18 ПЛАН ГОТОВНОСТИ ДЛЯ СЕЛА ПАЛАНКА

# СОКРАЩЕНИЯ

|                 |  |
|-----------------|--|
| <b>БГП</b>      | Бюро гуманитарной помощи                                 |
| <b>КУС</b>      | Комитет управления сообществом                           |
| <b>СРСБ</b>     | снижение риска стихийных бедствий                        |
| <b>ПГЧС</b>     | план готовности к чрезвычайным ситуациям                 |
| <b>СРП</b>      | система раннего предупреждения                           |
| <b>ОГ</b>       | обсуждения в группе                                      |
| <b>ГИЧС</b>     | Генеральная инспекция по чрезвычайным ситуациям          |
| <b>ГИС</b>      | географическая информационная система                    |
| <b>Helvetas</b> | Helvetas Swiss Intercooperation                          |
| <b>HSI</b>      | Helvetas Swiss Intercooperation                          |
| <b>ВОКД</b>     | внутреннее обеспечение качества данных                   |
| <b>ИВ</b>       | информационные встречи                                   |
| <b>МОА</b>      | местная общественная администрация                       |
| <b>МиО</b>      | мониторинг и оценка                                      |
| <b>МОПУ</b>     | мониторинг, оценка, подотчетность и обучение             |
| <b>НСР</b>      | Национальная стратегия развития                          |
| <b>БОР</b>      | быстрая оценка рисков                                    |
| <b>СРПСРБ</b>   | Сендайская рамочная программа по снижению риска бедствий |
| <b>ГГС</b>      | Государственная гидрометеорологическая служба            |
| <b>УСРБ ООН</b> | Управление ООН по снижению риска бедствий                |
| <b>USAID</b>    | Агентство США по международному развитию                 |



# ВВЕДЕНИЕ

Республика Молдова сталкивается с обширным спектром рисков бедствий, в том числе таких стихийных бедствий, как наводнения и землетрясения, а также рисков, связанных с деятельностью человека. Издавна Молдова справляется со стихийными бедствиями, происходящими на ее территории, принимая меры после того, как бедствие уже произошло: вместо того, чтобы предвидеть и смягчать последствия бедствия, она сосредотачивает усилия на устранении его последствий. Более проактивный подход позволит улучшить постоянно меняющуюся ситуацию, связанную с этими рисками, повысить эффективность использования ресурсов и снизить ущерб, вызванный стихийными бедствиями: иными словами, речь идет об инвестициях в устойчивость. План готовности села Паланка, приведенный в соответствии с Сендайской рамочной программой по снижению риска бедствий (СРПСРБ), представляет собой важную стратегическую переменную, благодаря которой особое внимание уделяется управлению рисками, а не устранению последствий стихийных бедствий. В Сендайской рамочной программе особое внимание уделяется важности снижения уязвимостей и включению снижения риска бедствий во все аспекты развития. Она предусматривает комплексный и проактивный подход, в котором особую роль играют понимание рисков, укрепление управления и инвестирование в принятие мер по повышению устойчивости до того, как стихийное бедствие произойдет. На основе этой рамочной программы был разработан план готовности села Паланка, направленный на решение конкретных проблем и снижение уязвимостей, с которыми сталкивается этот населенный пункт. Находящийся на юго-востоке Молдовы село Паланка подвержен множеству опас-

ностей, что оказывает отрицательное влияние на его сообщества. План направлен на улучшение способности города эффективно управлять этими рисками, применяя четко разработанные стратегии и осуществляя определенные действия. Этот план включает оценку рисков для выявления и понимания опасностей и уязвимостей, существующих на местном уровне. В нем предписываются меры готовности, предназначенные для того, чтобы гарантировать, что сообщество готово действовать до того, как произойдет стихийное бедствие. Кроме того, план содержит протоколы готовности и реагирования в случае чрезвычайных ситуаций, а также стратегии восстановления, направленные на то, чтобы способствовать возвращению города к обычному образу жизни после стихийного бедствия. В соответствии с принципами Сендайской рамочной программы план готовности направлен на продвижение культуры готовности к стихийным бедствиям в селе Паланка. План включает четкие рекомендации для органов местной общественной администрации, служб экстренной помощи и общественных организаций, что обеспечивает скоординированный и эффективный подход к принятию мер в случае стихийных бедствий. Предусматривающий проактивное планирование и сотрудничество план направлен на снижение рисков, минимизацию уязвимостей и повышение устойчивости сообщества. Кроме того, План представляет собой решающий шаг, направленный на повышение безопасности и устойчивости села Паланка. Он представляет собой обязательство по проактивному управлению рисками стихийных бедствий и служит основополагающим инструментом для защиты жизни и имущества граждан, вместе с тем способствуя устойчивому развитию города.

# ГЛОССАРИЙ

|   |  |
|---|--|
| <b>Потенциал</b>                                | термин относится к имеющимся ресурсам, навыкам и возможностям для управления рисками стихийных бедствий и их снижения. Включает способность подготавливаться к стихийным бедствиям, реагировать на них и восстанавливаться после них.  |
| <b>Готовность на уровне сообщества</b>          | участие местных сообществ в планировании, осуществлении и управлении мероприятиями по снижению риска стихийных бедствий. Такой подход применяется с учетом имеющихся знаний и участия в повышении устойчивости на местном уровне.  |
| <b>План действий в чрезвычайных ситуациях</b>   | разработка специальных планов и процедур, подробно описывающих действия, которые будут предприниматься при выявлении определенных сценариев или рисков.  |
| <b>Действия в случае стихийных бедствий</b>     | скоординированные усилия, направленные на планирование, ответные действия и восстановление в случае стихийных бедствий, охватывающие все этапы от подготовки до восстановления. Предполагают интеграцию различных стратегий и ресурсов для эффективного управления рисками, сопряженными со стихийными бедствиями. |
| <b>Снижение риска стихийных бедствий (СРСБ)</b> | системный подход к выявлению, оценке и снижению риска стихийных бедствий. Его цель состоит в том, чтобы свести к минимуму воздействие природных и вызванных деятельностью человека катастроф на сообщества с помощью проактивных мер и стратегий.  |
| <b>Система раннего предупреждения</b>           | набор процедур и инструментов, применяемых для выявления и заблаговременного оповещения о потенциальных опасностях или угрозах для населения. Системы раннего предупреждения предназначены для того, чтобы своевременно предоставлять информацию в целях обеспечения эффективной подготовки и реагирования.        |
| <b>Реагирование на чрезвычайные ситуации</b>    | незамедлительные действия, предпринимаемые для удовлетворения потребностей лиц и сообществ, пострадавших во время и непосредственно после стихийного бедствия. Включает такие виды деятельности, как поисково-спасательные работы, медицинская помощь и предоставление основных услуг.                             |
| <b>Подверженность</b>                           | степень, в которой люди, имущество и инфраструктура подвергаются риску. Высокая степень подверженности означает, что сообщество или территория могут подвергаться воздействию опасностей в силу географического положения или условий окружающей среды.  |

|                                 |  |
|---------------------------------|--|
| <b>Опасность</b>                | потенциальный источник ущерба или отрицательных последствий, способных вызвать бедствие, в частности, природные явления (землетрясения, наводнения и проч.) или инциденты, происходящие в результате человеческой деятельности (промышленные аварии, терроризм и проч.).                                     |
| <b>Смягчение последствий</b>    | меры, принимаемые для уменьшения или устранения рисков и долгосрочных последствий бедствий. К их числу могут относиться такие структурные изменения, как регламенты в сфере строительства, и такие неструктурные меры, как информирование и повышение осведомленности широкой общественности.                |
| <b>План готовности</b>          | комплексный рамочный план, предусматривающий стратегии, действия и ресурсы, необходимые для обеспечения адекватной готовности, эффективного реагирования и быстрого восстановления после бедствий. Включает руководства по оценке рисков, реагированию на чрезвычайные ситуации и процедурам восстановления. |
| <b>Восстановление</b>           | процесс восстановления и улучшения ситуации в пострадавшем сообществе или регионе после бедствия. На этой стадии основное внимание уделяется восстановлению инфраструктуры, восстановлению услуг и поддержке благополучия пострадавшего населения в долгосрочной перспективе.                                |
| <b>Устойчивость</b>             | способность отдельных лиц, сообществ и систем предвидеть бедствия, быть подготовленными к ним, реагировать на них и восстанавливаться после них. Устойчивость предполагает развитие способности выстоять в случае неблагоприятных событий и восстанавливаться после них.                                     |
| <b>Риск</b>                     | функция опасности, уязвимости и подверженности. Представляет собой потенциальные потери или ущерб, возникающие при взаимодействии опасности с существующими уязвимостями и подверженностями в сообществе.  |
| <b>Оценка рисков</b>            | процесс оценки вероятности и потенциального влияния различных опасностей на общество или регион. Включает анализ вероятности возникновения опасных событий и уязвимости пострадавшего населения.   |
| <b>Заинтересованные стороны</b> | любое физическое лицо или организация, заинтересованные или играющие роль в принятии мер по снижению риска бедствий и обеспечению готовности к ним. К заинтересованным сторонам относятся правительственные учреждения, неправительственные организации, группы в сообществе и партнеры из частного сектора. |
| <b>Уязвимость</b>               | восприимчивость сообщества или системы к влиянию опасностей. На нее влияют такие факторы, как качество инфраструктуры, социально-экономические условия, а также условия окружающей среды.  |

# РЕГИОНАЛЬНЫЙ КОНТЕКСТ

Район Штефан Водэ расположен на юго-востоке Молдовы, недалеко от границы с Украиной. В регионе преобладает сельская и сельскохозяйственная экономика, население предположительно составляет 50 000-60 000 человек. Местная экономика преимущественно базируется на сельском хозяйстве благодаря плодородной почве, подходящей для выращивания зерновых, овощей, фруктов и животноводства. Промышленная деятельность ограничена, а большинство малых и средних предприятий занимаются переработкой сельскохозяйственной продукции и оказанием других услуг. Торговля, образование и здравоохранение – вот услуги, доступные в регионе, однако они менее развиты, чем на городских территориях.

Средний доход в районе Штефан Водэ в целом ниже среднего по стране, поскольку регион расположен в сельской местности, и доходы от сельского хозяйства колеблются. Район сталкивается со сложностями, связанными с развитием инфраструктуры, несмотря на наличие местных дорог и доступ к региональным транспортным маршрутам. К числу экономических проблем района Штефан Водэ можно отнести ограниченный доступ к передовым технологиям и низкий уровень инвестиций, из-за чего молодое население мигрирует в поисках перспектив в городские центры или за рубеж. В целом, несмотря на то, что сильные стороны региона связаны с сельским хозяйством и основными услугами, он сталкивается и с такими серьезными проблемами, типичными для сельской местности, как инфраструктурные ограничения и необходимость экономического развития.

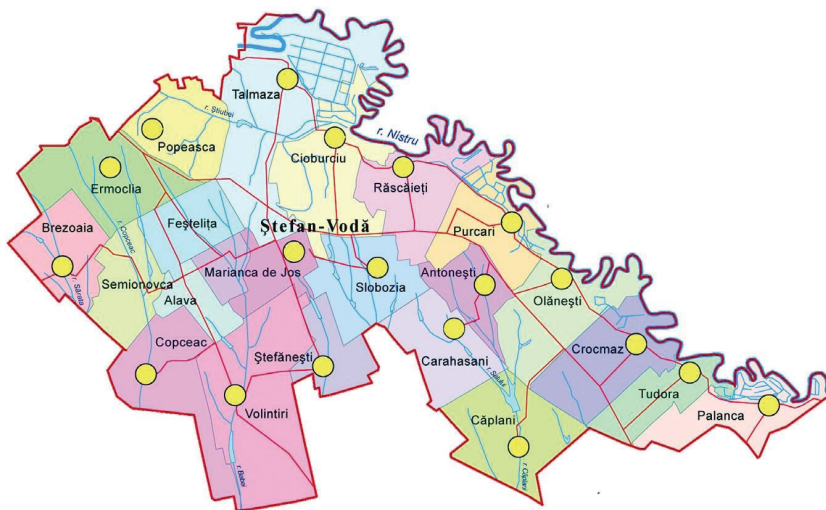


Рис. 1. Карта района Штефан Водэ

# КЛЮЧЕВЫЕ АСПЕКТЫ, КАСАЮЩИЕСЯ СЕЛА ПАЛАНКА

Село Паланка, расположенное в Штефан-Водском районе, представляет собой самую восточную точку Республики Молдова. Оно занимает площадь около 2,07 квадратных километров и имеет периметр 7,42 километра. Её географическое положение на восточной границе с Украиной в сочетании с небольшой высотой (14 метров над уровнем моря) существенно влияет на землепользование и управление.

Земли села в основном используются для сельского хозяйства, которое занимает около 60% его общей площади. Это пространство плодородной земли позволяет выращивать различные культуры, включая зерновые, овощи и фрукты. Сельское хозяйство

играет решающую роль в местной экономике, обеспечивая основные средства к существованию для многих жителей и способствуя продовольственной безопасности сообщества. Однако сельскохозяйственные угодья подвержены сезонным наводнениям и эрозии почвы, что может повлиять на урожайность и продуктивность сельскохозяйственных культур.



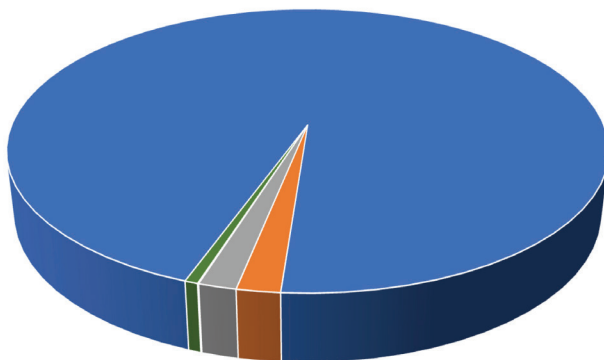
## Земельные ресурсы, га

|  |       |
|--|-------|
| Общая площадь территории села          | 3 839 |
| Земли городского типа                  | 576   |
| Земли промышленного назначения         | 192   |
| Леса                                   | 311   |
| Водные ресурсы                         | 457   |
| Земли сельскохозяйственного назначения | 2 303 |
| Пахотная земля                         | 1500  |

Рис. 2. Земельные ресурсы села Паланка



Согласно переписи населения 2004 года в селе проживало 2020 человек при почти равномерном демографическом распределении: 48,22% мужчин и 51,78% женщин. Этнический состав населения села представлен на рисунке 3. В селе Паланка по переписи 2004 года было зарегистрировано 694 домохозяйства, средний размер домохозяйства составлял 2,9 человека. Паланку географически пересекает дорога Одесса-Рени, важнейший транспортный маршрут, соединяющий украинский Бугеак с другими частями Украины. Эта дорога важна для торговли и трансграничного передвижения, повышая стратегическое значение села.



**Рис. 3. Этническая структура населения села Паланка**



Наличие таможенного поста «Бендеры» на территории региона еще больше повышает его роль в облегчении таможенных операций и пограничного контроля, жизненно важных для международной торговли между Молдовой и Украиной. В историческом и культурном отношении положение Паланки на восточной границе Молдовы наделило ее богатым и разнообразным наследием. Её близость к Украине привела к смешению молдавских и украинских культурных влияний, сформировавших её идентичность и развитие. Роль села как приграничного поселения была главной в ее исторической эволюции, отражая более широкую динамику региональных взаимодействий и исторического контекста.

Проект:

## СОЗДАНИЕ УСТОЙЧИВОГО СООБЩЕСТВА В РАЙОНЕ ШТЕФАН ВОДЭ

Проект «Создание устойчивого сообщества в районе Стефан Водэ», финансируемый БГП/USAID и осуществляемый HELVETAS Swiss Intercooperation, направлен на существенное повышение безопасности и устойчивости в регионе. Проект, разработанный с учетом конкретных опасностей, с пониманием местных уязвимостей и предусматривающий меры готовности, направлен на защиту человеческих жизней, сохранение имущества и укрепление сотрудничества и координации на уровне сообщества. Эта инициатива подчеркивает важность сотрудничества с заинтересованными сторонами (например, ГИЧС) и систематизирует извлеченные из предыдущих событий уроки для обеспечения эффективных и устойчивых стратегий управления рисками стихийных бедствий.

Разработать подход к рискам стихийных бедствий в селе Паланка особенно важно, учитывая её существенную подверженность широкому спектру таких стихийных бедствий, как наводнения, лесные пожары и сильные ветры. Эти опасности в значительной мере сказываются на инфраструктуре, экономике и повседневной жизни села, из-за чего возникла необходимость срочно утвердить комплексные стратегии управления рисками стихийных бедствий.



Географическое положение села Паланка делает её особенно уязвимым для ряда стихийных бедствий. Близость реки Днестр увеличивает риск наводнений, а ее воздействие на местный климат также может привести к значительным засухам. Такое сочетание факторов подчеркивает уязвимость села как к водным опасностям, так и к проблемам для сельскохозяйственной экономики.

## ИСТОРИЯ СТИХИЙНЫХ БЕДСТВИЙ И ПЕРСПЕКТИВЫ

### 2002 Землетрясение/ оползень

Незначительная сейсмическая активность вызвала небольшие подвижки грунта в Паланке. Хотя землетрясения не привели к значительному ущербу, они повысили осведомленность о сейсмических рисках.

### 2005 Засуха

Сильная засуха привела к продолжительному небольшому количеству осадков, что существенно повлияло на урожайность сельскохозяйственных культур и наличие воды. Засуха подчеркнула уязвимость деревни к нехватке воды.

### 2007 Нашествие насекомых

Заражение насекомыми, повреждающими урожай, серьезно повлияло на продуктивность сельского хозяйства, что требует немедленных мер по борьбе с вредителями.

### 2008 Сильные наводнения и жара

Сильные дожди привели к значительному наводнению, нанеся ущерб домам и сельскохозяйственным угодьям в Паланке. Это наводнение сопровождалось высокими температурами, которые усугубили проблемы с управлением водными ресурсами.

### 2012 Засуха и лесные пожары

Сильная засуха привела к сокращению сельскохозяйственного производства и усугубила нехватку воды, продолжая частые проблемы с водой. Кроме того, крупный пожар на окраине Паланки уничтожил лесные массивы и вызвал проблемы со здоровьем, связанные с задымлением.

### 2011 Наводнения, сильные ветры и эпидемические заболевания

Сильный ветер нанес ущерб домам, сельскохозяйственным постройкам и деревьям. В этом году также произошла вспышка эпизоотии, поразившая домашний скот, что привело к значительным экономическим потерям для местных фермеров.

### 2010 Наводнения и морозы

Наводнения повторились из-за таяния снегов и продолжающихся проливных дождей, что привело к дополнительному локальному ущербу. В том же году в необычно холодную зиму они столкнулись с серьезными случаями обморожений, от которых пострадали отдельные люди и был поврежден чувствительный урожай.

### 2009 Снежная буря и сильный ветер

Сильный снегопад нарушил работу транспорта и повседневную деятельность, заблокировав дороги и повредив инфраструктуру. Метель сопровождалась сильным ветром, что нанесло дополнительный ущерб деревьям и постройкам.

### 2014 Наводнение

Продолжающиеся наводнения усугубили ущерб инфраструктуре и сельскохозяйственным землям. Небольшой оползень, вызванный проливными дождями, еще больше повлиял на сельское хозяйство и местную инфраструктуру.

### 2016 Засуха, высокие температуры и эпидемические заболевания

Сильная засуха значительно снизила продуктивность сельского хозяйства и увеличила дефицит воды. Ситуацию усугубили высокие температуры из-за аномальной жары, которая усугубила условия засухи. Кроме того, вспышка эпизоотического заболевания отразилась на здоровье местных животных.

### 2019 Град, сильный ветер и нашествие насекомых

Сильный град повредил фруктовые сады и снизил урожайность сельскохозяйственных культур, а нашествие насекомых усугубило сельскохозяйственные потери. Кроме того, сильный ветер стал причиной массовых отключений электроэнергии и разрушения сооружений в деревне.

### 2022 Растительный пожар

Еще один лесной пожар, вероятно, вызванный засушливыми условиями, повредил лесные массивы и луга, что подчеркивает сохраняющийся риск пожаров в засушливые периоды.

# ПРОФИЛЬ РИСКОВ СТИХИЙНЫХ БЕДСТВИЙ В СЕЛЕ ПАЛАНКА

В расширенной оценке потребностей, проведенной в селе Паланка, приняли участие 392 человека, предоставивших важную информацию о потребностях и проблемах сообщества. Эта оценка дополнена многочисленными обсуждениями и информативными встречами, в рамках которых предоставлены дополнительные данные и обеспечена интеграция различных точек зрения в процесс планирования готовности. Кроме того, проводились встречи с комитетами управления

сообществами, в состав которых входят представители местной общественной администрации, образовательных учреждений, частного сектора, местных сообществ, беженцев и Генеральной инспекции по чрезвычайным ситуациям (ГИЧС). В рамках этих обсуждений была собрана ценная информация, а основное внимание уделялось выявлению возможных рисков и событий, с высокой вероятностью могущих произойти в районе Штефан Воде.

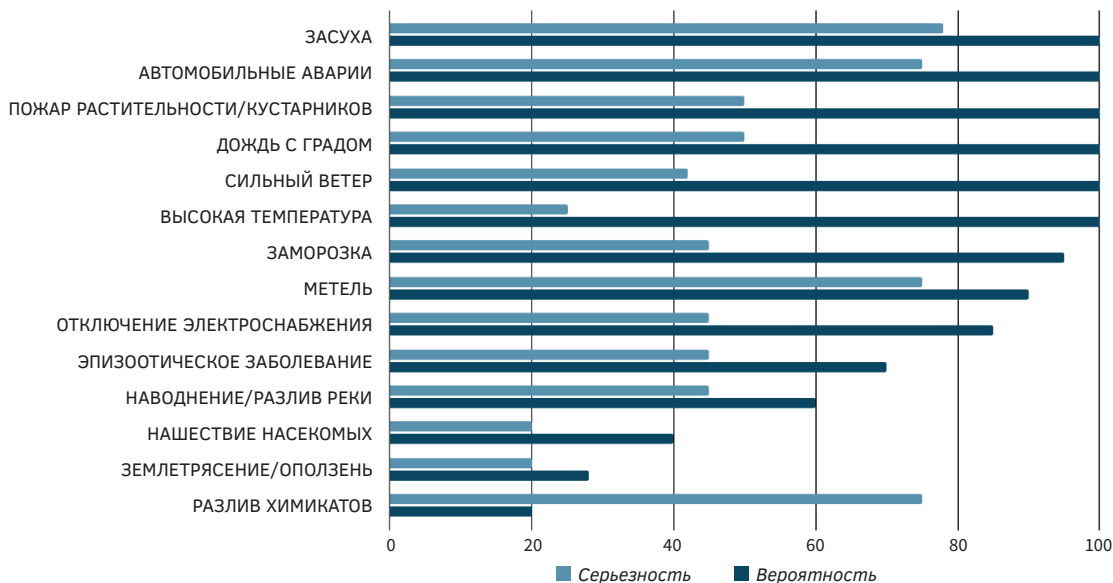


Рис. 4. Классификация бедствий в зависимости от вероятности возникновения и тяжести

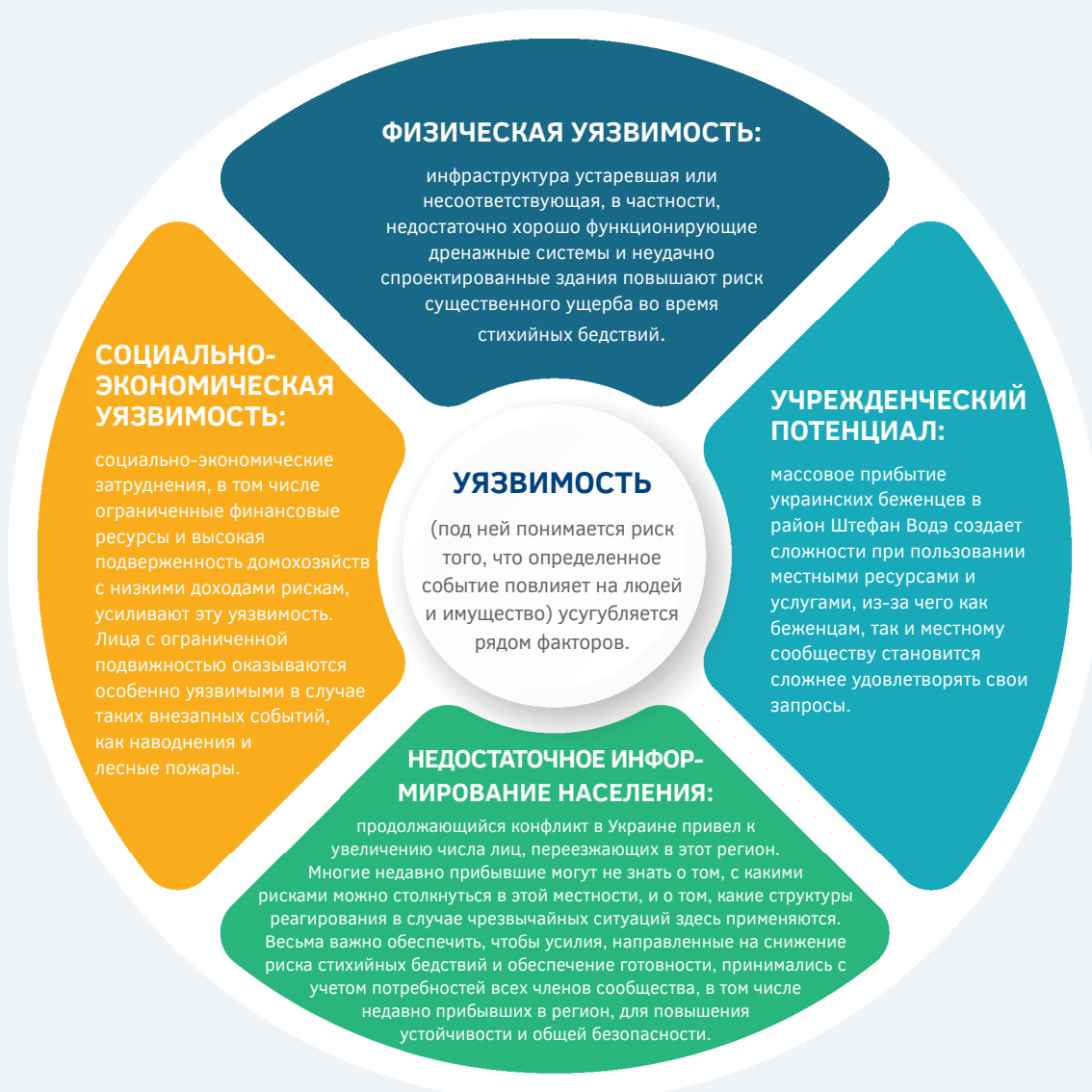
Население села Паланка в достаточной мере осознает опасность стихийных бедствий, учитывая то, что местные жители лично сталкивались с последствиями наводнений, пожаров и сильного ветра. Ранее происходившие события усилили эту обеспокоенность, так как эти опасности напрямую затрагивают дома местного населения, повседневную и сельскохозяйственную деятельность. Тот факт, что город находится близко к рекам, и преобладание сухой растительности усугубляют его уязвимость; таким образом, эффективное управление рисками стихийных бедствий имеет огромное значение для смягчения рисков, связанных с такими факторами окружающей среды.



Во всем районе Штефан Водэ обеспокоенность по поводу стихийных бедствий совершенно очевидна. **Значительная часть населения (77%) сообщает об умеренном беспокойстве по этому поводу, что отражает общую осведомленность о потенциальных рисках.** При этом **22% жителей выражают серьезную обеспокоенность, что подчеркивает острое осознание опасностей, связанных с такими рисками.** Примечательно, что **только 1% населения сообщает о том, что им этот вопрос безразличен: это указывает на то, что готовность к стихийным бедствиям и снижение риска – насущные вопросы для большей части сообщества.**

Такое распределение уровней обеспокоенности подчеркивает важность стратегий действий в случае стихийных бедствий, разработанных с учетом различных уровней осведомленности и готовности в районе, а также в целях повышения устойчивости к уязвимостям, типичным для региона.

**ПОДВЕРЖЕННОСТЬ:** географические и экологические условия в районе, а также методы проведения сельскохозяйственных работ подвергают сам район и его население ряду опасностей.



### ФИЗИЧЕСКАЯ УЯЗВИМОСТЬ:

инфраструктура устаревшая или несоответствующая, в частности, недостаточно хорошо функционирующие дренажные системы и неудачно спроектированные здания повышают риск существенного ущерба во время стихийных бедствий.

### СОЦИАЛЬНО-ЭКОНОМИЧЕСКАЯ УЯЗВИМОСТЬ:

социально-экономические затруднения, в том числе ограниченные финансовые ресурсы и высокая подверженность домохозяйств с низкими доходами рискам, усиливают эту уязвимость. Лица с ограниченной подвижностью оказываются особенно уязвимыми в случае таких внезапных событий, как наводнения и лесные пожары.

### УЧРЕЖДЕНЧЕСКИЙ ПОТЕНЦИАЛ:

массовое прибытие украинских беженцев в район Штефан Водэ создает сложности при использовании местными ресурсами и услугами, из-за чего как беженцам, так и местному сообществу становится сложнее удовлетворять свои запросы.

### УЯЗВИМОСТЬ

(под ней понимается риск того, что определенное событие повлияет на людей и имущество) усугубляется рядом факторов.

### НЕДОСТАТОЧНОЕ ИНФОРМИРОВАНИЕ НАСЕЛЕНИЯ:

продолжающийся конфликт в Украине привел к увеличению числа лиц, переезжающих в этот регион. Многие недавно прибывшие могут не знать о том, с какими рисками можно столкнуться в этой местности, и о том, какие структуры реагирования в случае чрезвычайных ситуаций здесь применяются. Очень важно обеспечить, чтобы усилия, направленные на снижение риска стихийных бедствий и обеспечение готовности, принимались с учетом потребностей всех членов сообщества, в том числе недавно прибывших в регион, для повышения устойчивости и общей безопасности.


# МЕРЫ ПО СНИЖЕНИЮ РИСКА СТИХИЙНЫХ БЕДСТВИЙ – ОБЩИЕ УСИЛИЯ

В качестве ответной меры, направленной на решение этих проблем, были определены и осуществлены конкретные действия по повышению устойчивости к стихийным бедствиям. Эти меры могут быть долгосрочными, к ним, в частности, относятся усовершенствование дренажных систем для снижения риска наводнений в черте села, строительство дамб и противопожарных систем, а также вложение средств в повышение осведомленности общественности о мерах пожарной безопасности. Также могут предприниматься краткосрочные меры для непосредственной подготовки к определенному событию, например, строительство специальных дамб для защиты от наводнений, очистка подвалов от хранящихся в них предметов и удаление легковоспламеняющихся материалов, а также создание запасов продуктов питания, газа и отопительных материалов на зиму, чтобы можно было подготовиться к снегопадам и их последствиям.

Эти действия осуществлялись при значительной поддержке населения, органов местной обществен-

ной администрации и других заинтересованных сторон, в том числе частного сектора и образовательных учреждений. При этом применялся подход, основанный на участии значительного числа лиц, гарантирующий, что планы соответствуют потребностям и перспективам тех, кого могут непосредственно затронуть эти риски. ГИЧС координирует усилия, направленные на реагирование на чрезвычайные ситуации, и обеспечивает обучение и основные ресурсы. Национальное агентство по охране окружающей среды (НАООС) и Государственная гидрометеорологическая служба (ГГС) предоставляют важные сведения для систем прогнозирования наводнений и раннего предупреждения. Органы местной общественной администрации, в том числе местный совет села Паланка, отвечают за модернизацию инфраструктуры и координацию подготовительных мероприятий на уровне сообщества. Частный сектор и образовательные учреждения также играют существенную роль в повышении готовности к чрезвычайным ситуациям и реагировании на них на местном уровне.



| КАТЕГОРИЯ                                      | ОПАСНОСТИ  |
|--|--|
| Сезонные                                       | <p>высокие температуры воздуха, засуха, лесные пожары, снегопады, заморозки, ливни с градом, нашествия насекомых</p>  |
| Постоянные                                     | <p>сильные ветры, повышенные температуры воздуха, землетрясения, оползни, наводнения</p>                              |
| Технологические/ вызванные действиями человека | <p>утечки химикатов, автомобильные аварии, отключения электроэнергии</p>    |
| Прочие, специфические                          | <p>эпизоотии, нашествия насекомых</p>   |

Эффективное управление рисками стихийных бедствий в селе Паланка основано на **постоянном сотрудничестве заинтересованных сторон**. Используя собственный опыт и ресурсы, они могут взаимодействовать, выстраивая более устойчивое сообщество, способное справляться с угрозами в будущем и восстанавливаться после них.

При рассмотрении подхода к рискам бедствий в селе Паланка на этапе оценивания было важно учитывать широкий спектр потенциальных опасностей. Такой подход позволяет распознавать все возможные угрозы, даже если основное внимание уделено тем стихийным бедствиям, которые сообщество считает наиболее вероятными и сложными (см. Рис. 4). В селе Паланка основное внимание следует уделить засухе, наводнениям, сильным ветрам, повышенным температурам воздуха, лесным

пожарам и снегопадам, которые считаются основными поводами для беспокойства. Однако, если говорить о полной картине, она включает в себя такие дополнительные опасности, как ливни с градом, морозы, землетрясения, оползни, эпизоотии, нашествия насекомых, а также такие антропогенные или технологические опасности, как утечки химикатов, автомобильные аварии и отключения электроэнергии. Кроме того, следует отметить, что некоторые технологические опасности могут возникнуть в результате стихийных бедствий.

Таким образом, опасности классифицируются нижеописанным образом. Некоторые из них носят сезонный характер, другие могут возникать на протяжении всего года, что следует учитывать при подготовке и планировании мер по обеспечению готовности.



# УКРЕПЛЕНИЕ УСТОЙЧИВОСТИ СЕЛА ПАЛАНКА

## Знание рисков

- **Разработка стратегий снижения риска бедствий (РСС):** в Штефан Водэ составление подробных карт рисков и их периодическое обновление играет важную роль в точном выявлении и мониторинге опасностей. Оно помогает расставить приоритеты, касающиеся усилий, направленных на снижение риска, и интегрировать соответствующую информацию в муниципальные программы.
- **Интеграция рисков в строительные регламенты:** существующие технические регламенты должны включать положения, связанные с климатическими рисками и рисками стихийных бедствий, с тем, чтобы гарантировать устойчивость зданий и инфраструктуры к неблагоприятному влиянию окружающей среды и стихийным бедствиям.

## Управление рисками

- **Укрепление сотрудничества:** улучшение сотрудничества между местными заинтересованными сторонами, позволяющее сделать управление рисками стихийных бедствий общей задачей, которую предстоит решать всем гражданам.
- **Повышение осведомленности:** органы местной общественной администрации должны регулярно информировать общественность и сообщать о снижении рисков и его преимуществах.

## Повышенная готовность к стихийным бедствиям

- **Системы раннего предупреждения:** разработка систем раннего предупреждения на основе ИКТ (информационно-коммуникационных технологий) для своевременного оповещения и эффективного принятия мер в случае стихийных бедствий.
- **Стандартизированная финансовая помощь после стихийного бедствия:** создание стандартизированного прозрачного механизма для распоряжения финансовой помощью и ее распределения после стихийного бедствия.

## Инвестиции в устойчивость

- **Оценка состояния и восстановление дамб:** периодическая оценка рисков и постоянное техническое обслуживание дамб для предотвращения аварий и во избежание наводнений.
- **Высаживание деревьев и восстановление растительного покрова в областях повышенного риска:** восстановление растительности повышает устойчивость к наводнениям благодаря стабилизации почвы и уменьшению эрозии, предотвращает оползни и уменьшает ущерб от наводнений. При этом на территории сохраняется более прохладная температура, и жарких участков становится меньше, так как появляется много тенистых мест. Также улучшается качество

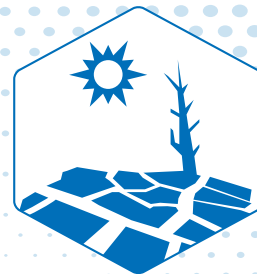
воздуха и укрепляется биологическое разнообразие, что способствует поддержанию экологически благополучной обстановки в целом.

- **Восстановление инфраструктуры:** восстановление инфраструктуры повышает уровень общественной безопасности за счет улучшения устойчивости зданий к стихийным бедствиям. При этом желательно проводить и модернизацию ирригационных систем для оптимального управления водными ресурсами и усовершенствовать дренажные системы для борьбы с наводнениями. Такие усовершенствования продлевают срок службы инфраструктуры и снижают затраты на техническое обслуживание.

# ПЛАН ГОТОВНОСТИ ДЛЯ СЕЛА ПАЛАНКА

## Что такое засуха?

Засуха – длительный период необычно пониженного количества осадков по сравнению с ожидаемой для определенного региона нормой. При этом возникает нехватка воды, могущая повлиять на водоснабжение, сельское хозяйство и состояние окружающей среды.



### ДЕЙСТВИЯ НА УРОВНЕ СООБЩЕСТВА

- ▶ Сбор дождевой воды.
- ▶ Нанесение мульчи вокруг растений и покрытие почвы.
- ▶ Рациональное использование питьевой и технической воды посредством изменения поведения и повторного использования воды из раковин, душевых кабин и стиральных машин для орошения и в прочих непитьевых целях.
- ▶ Очистка источников путем создания групп местных волонтеров и предоставления необходимого оборудования для этой деятельности.

### ДЕЙСТВИЯ ОБРАЗОВАТЕЛЬНЫХ УЧРЕЖДЕНИЙ

- ▶ Внедрение темы распоряжения водными ресурсами и их сохранения в учебную программу для повышения осведомленности о важности источников чистой воды.
- ▶ Организация волонтерских групп среди учащихся для участия в работах по очистке и техническому обслуживанию под соответствующим надзором.
- ▶ Проведение таких внеклассных мероприятий, как высаживание деревьев и организация семинаров, посвященных теме сохранения воды.

### ДЕЙСТВИЯ ОРГАНОВ МЕСТНОЙ ОБЩЕСТВЕННОЙ АДМИНИСТРАЦИИ

- ▶ Восстановление ирригационных систем.
- ▶ Очистка скоплений воды в сточных каналах.
- ▶ Очистка дренажных каналов на сельскохозяйственных землях.
- ▶ Восстановление городской водонасосной станции для подачи воды из Днестра.

### ДЕЙСТВИЯ ЧАСТНОГО СЕКТОРА

- ▶ Строительство бассейнов для сбора воды с целью создания зонального микроклимата.
- ▶ Переработка использованных вод.
- ▶ Очистка частных дренажных каналов.
- ▶ Восстановление ирригационных систем.
- ▶ Рациональное использование воды за счет применения таких эффективных технологий, как малорасходные установки, энергоэффективные приборы, автоматизированные системы орошения и системы очистки воды.

# ПЛАН ГОТОВНОСТИ ДЛЯ СЕЛА ПАЛАНКА

## Что такое наводнение?

Наводнение – ситуация, при которой вода заливает обычно сухую землю, как правило, вызываемая чрезмерно обильными дождями, разливами рек или быстрым таянием снега и приводящая к существенному материальному ущербу и нарушению нормальной деятельности.



### ДЕЙСТВИЯ НА УРОВНЕ СООБЩЕСТВА

- ▶ Строительство зданий вдали от зон, подверженных риску.
- ▶ Создание запасов мешков с песком/землей.
- ▶ Участие в проведении работ по укреплению дамб.

### ДЕЙСТВИЯ ОБРАЗОВАТЕЛЬНЫХ УЧРЕЖДЕНИЙ

- ▶ Информирование учащихся о потенциальных рисках.
- ▶ Организация мероприятий по приведению в порядок каналов в области нижнего течения Днестра.
- ▶ Подготовка/оборудование мест временного размещения для пострадавших (спортивных залов образовательных учреждений).

### ДЕЙСТВИЯ ОРГАНОВ МЕСТНОЙ ОБЩЕСТВЕННОЙ АДМИНИСТРАЦИИ

- ▶ Укрепление дамб для защиты от наводнений.
- ▶ Укрепление поверхности плотины на Днестре.
- ▶ Очистка и углубление дренажных каналов.
- ▶ Заключение договоров о предоставлении технического оборудования для работ по укреплению дамб.
- ▶ Создание Комиссии по чрезвычайным ситуациям.
- ▶ Запрет и ограничение движения тяжелых транспортных средств по защитной насыпи посредством разработки других маршрутов и усовершенствования точек доступа.
- ▶ Ограничение доступа в опасные зоны.

### ДЕЙСТВИЯ ЧАСТНОГО СЕКТОРА

- ▶ Создание искусственных озер и каналов для перенаправления воды.
- ▶ Создание защитных зон в виде барьеров из растительности.
- ▶ Очистка/разблокирование частных дренажных каналов.
- ▶ Поставка специализированного оборудования для проведения работ по укреплению дамб.
- ▶ Создание прудов для накопления воды.
- ▶ Ремонт и укрепление дамб.

# ПЛАН ГОТОВНОСТИ ДЛЯ СЕЛА ПАЛАНКА

## Что такое сильный ветер?

Под определением «сильный ветер» понимается ветер, скорость которого значительно превышает типичную, могущий нанести ущерб зданиям, деревьям и линиям электропередач, а также создать опасные условия.



### ДЕЙСТВИЯ НА УРОВНЕ СООБЩЕСТВА

- ▶ Вырубка деревьев, находящихся в угрожающем состоянии.
- ▶ Оценка и обслуживание альтернативных источников энергии.
- ▶ Планирование эвакуации в безопасных условиях.
- ▶ Отключение электрооборудования от источников питания.
- ▶ Оценка состояния и укрепление элементов кровли жилых домов.
- ▶ Отказ от поездок и прочих перемещений.

### ДЕЙСТВИЯ ОРГАНОВ МЕСТНОЙ ОБЩЕСТВЕННОЙ АДМИНИСТРАЦИИ

- ▶ Информирование населения.
- ▶ Подготовка укрытий.
- ▶ Оценка состояния и отрезание веток деревьев, могущих упасть.
- ▶ Оценка состояния и устранение предметов, могущих упасть с высоты.

### ДЕЙСТВИЯ ОБРАЗОВАТЕЛЬНЫХ УЧРЕЖДЕНИЙ

- ▶ Избегание опасных зон вблизи линий электропередач или деревьев.
- ▶ Предоставление информации о необходимых действиях в случае сильного ветра.
- ▶ Обращение за помощью при возникновении опасности.
- ▶ Отказ от поездок и прочих перемещений.

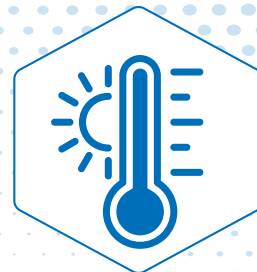
### ДЕЙСТВИЯ ЧАСТНОГО СЕКТОРА

- ▶ Отключение электрооборудования от источников питания.
- ▶ Оценка состояния и отрезание веток деревьев, могущих упасть.
- ▶ Оценка состояния и устранение предметов, могущих упасть с высоты.
- ▶ Отказ от поездок и прочих перемещений.

# ПЛАН ГОТОВНОСТИ ДЛЯ СЕЛА ПАЛАНКА

## Что такое повышенная температура воздуха?

Определение «повышенная температура воздуха» относится к промежутку времени, на протяжении которого температура воздуха значительно выше средней, отмечающейся в определенном регионе или в определенное время года, что может привести к различным проблемам, таким как повышенный риск теплового удара, интенсивное использование водных ресурсов, а также оказать влияние на сельское хозяйство и инфраструктуру.



### ДЕЙСТВИЯ НА УРОВНЕ СООБЩЕСТВА

- ▶ Отказ от нахождения на солнце в самые жаркие часы.
- ▶ Ношение легкой одежды, например, из хлопка, льна или синтетических материалов, впитывающих влагу.
- ▶ Ношение свободной светлой одежды и головных уборов для дополнительной защиты.
- ▶ Сотрудничество с местными поставщиками медицинских услуг, техническими сотрудниками скорой медицинской помощи или организациями общественного здравоохранения в целях проведения обучения оказанию первой помощи, которая может понадобиться во время жары.

### ДЕЙСТВИЯ ОБРАЗОВАТЕЛЬНЫХ УЧРЕЖДЕНИЙ

- ▶ Регулярная влажная уборка помещений.
- ▶ Поддержание приемлемой температуры в классах.
- ▶ Создание запасов питьевой воды.
- ▶ Отказ от нахождения на солнце.

### ДЕЙСТВИЯ ОРГАНОВ МЕСТНОЙ ОБЩЕСТВЕННОЙ АДМИНИСТРАЦИИ

- ▶ Информирование населения.
- ▶ Отслеживание и принятие мер в случае лесных пожаров.
- ▶ Установка палаток для оказания первой помощи в общественных местах.
- ▶ Раздача питьевой воды.
- ▶ Внесение изменений в график работы, позволяющее избежать пребывания на солнце в часы повышенного риска.

### ДЕЙСТВИЯ ЧАСТНОГО СЕКТОРА

- ▶ Регулярная ирригация.
- ▶ Создание коллективных ирригационных систем.
- ▶ Внесение изменений в график работы, позволяющее избежать пребывания на солнце в часы повышенного риска.
- ▶ Создание запасов питьевой воды.
- ▶ Регулярная выдача воды животным.
- ▶ Раздача питьевой воды персоналу, работающему в течение дня.
- ▶ Установка устройств для защиты от солнца/создание искусственных тенистых зон.

# ПЛАН ГОТОВНОСТИ ДЛЯ СЕЛА ПАЛАНКА

## Что такое лесной пожар?

Под лесным пожаром следует понимать возгорание в лесу или неуправляемый огонь, сжигающий леса, траву или другую растительность, часто вызванный засухой и высокими температурами воздуха, и могущий нанести существенный ущерб экосистемам, имуществу и снизить качество воздуха.



### ДЕЙСТВИЯ НА УРОВНЕ СООБЩЕСТВА

- ▶ Соблюдение правил пожарной безопасности.
- ▶ Уборка сухой растительности.
- ▶ Отказ от использования открытого огня.
- ▶ Контролируемое использование открытого огня в опасных зонах.
- ▶ Волонтерство.

### ДЕЙСТВИЯ ОБРАЗОВАТЕЛЬНЫХ УЧРЕЖДЕНИЙ

- ▶ Информация о пожарах и о том, как их избежать.
- ▶ Информирование учащихся об ограничениях, касающихся использования источников огня для развлечения.
- ▶ Организация мероприятий по поддержанию чистоты.
- ▶ Поддержание огнетушителей в рабочем состоянии.

### ДЕЙСТВИЯ ОРГАНОВ МЕСТНОЙ ОБЩЕСТВЕННОЙ АДМИНИСТРАЦИИ

- ▶ Обращение в Национальную службу экстренной помощи 112.
- ▶ Обеспечение эвакуации населения с охваченных пожаром территорий.
- ▶ Установка систем противопожарной защиты.
- ▶ Выкашивание сухой растительности.
- ▶ Подготовка резервуаров для воды.
- ▶ Очистка водных каналов.
- ▶ Предупреждение экономических агентов и общественности о рисках лесных пожаров.

### ДЕЙСТВИЯ ЧАСТНОГО СЕКТОРА

- ▶ Переустановка/установка гидрантов вблизи мест нахождения растительности, подверженной риску возгорания.
- ▶ Рытье защитных канав (траншей).

# ПЛАН ГОТОВНОСТИ ДЛЯ СЕЛА ПАЛАНКА

## Что такое метель?

Метель – суровое погодное явление, характеризующееся обильным снегопадом и сильным ветром, приводящее к значительному скоплению снега, снижению видимости и возможным нарушениям движения транспорта и повседневной деятельности.



### ДЕЙСТВИЯ НА УРОВНЕ СООБЩЕСТВА

- ▶ Отказ от нахождения за пределами помещений.
- ▶ Подготовка альтернативных источников отопления, например, хранение топлива (дров, пропана, мазута), портативных отопительных устройств (аккумуляторных или керосиновых обогревателей) и использование запасных источников электроэнергии (генераторов).
- ▶ Ношение защищающей от ветра и водонепроницаемой одежды и обуви.
- ▶ Отказ от поездок и прочих перемещений в случае метеорологических предупреждений.
- ▶ Оснащение автомобилей оборудованием, позволяющим избегать опасностей, связанных со льдом (лопаты, песок).

### ДЕЙСТВИЯ ОБРАЗОВАТЕЛЬНЫХ УЧРЕЖДЕНИЙ

- ▶ Подготовка самых необходимых запасов, в том числе продуктов питания, питьевой воды и теплой одежды.
- ▶ Улучшение теплоизоляции окон, дверей.
- ▶ Предоставление альтернативных источников отопления (электрического, инфракрасного, биомассы).
- ▶ Разработка информационного механизма.
- ▶ Подготовка/адаптация мест временного размещения пострадавших (например, спортзалов).

### ДЕЙСТВИЯ ОРГАНОВ МЕСТНОЙ ОБЩЕСТВЕННОЙ АДМИНИСТРАЦИИ

- ▶ Инструктаж для персонала, посвященный оказанию помощи в случае стихийных бедствий.
- ▶ Подготовка помещений для размещения пострадавших.
- ▶ Приготовление еды для пострадавших от стихийных бедствий.
- ▶ Обеспечение альтернативными источниками отопления.
- ▶ Организация предоставления/заключение договоров о предоставлении техники для осуществления вмешательства.
- ▶ Подготовка запасов противоскользящих материалов.
- ▶ Обращение в местную комиссию по чрезвычайным ситуациям.
- ▶ Организация пункта территориального управления принятием мер в чрезвычайных ситуациях.

### ДЕЙСТВИЯ ЧАСТНОГО СЕКТОРА

- ▶ Установка защитных сетей вдоль дорог.
- ▶ Строительство защитных ограждений вдоль дорог.
- ▶ Предоставление специализированной снегоуборочной техники.
- ▶ Оказание поддержки уязвимым пожилым людям.

# ПЛАН ГОТОВНОСТИ ДЛЯ СЕЛА ПАЛАНКА



## 2024

### “Создание устойчивых сообществ в районе Штефан Водэ”

Данный план возможен при поддержке американского народа через Агентство США по международному развитию (USAID). За ее содержание отвечает компания Helvetas Moldova, и оно не обязательно отражает точку зрения USAID или правительства США.

**Стратегический партнер по внедрению:**  
Генеральный инспекторат по чрезвычайным ситуациям.

### КОНТАКТЫ:



[helvetas.org](http://helvetas.org)



[HelvetasMoldova](https://www.facebook.com/HelvetasMoldova)



[feedback.moldova@helvetas.org](mailto:feedback.moldova@helvetas.org)



[\(+373\) 80010821](tel:+37380010821)